

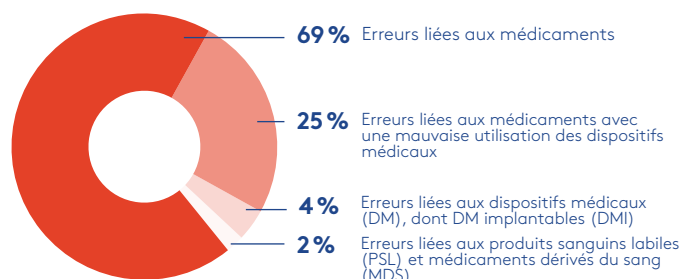
LES ERREURS ASSOCIÉES AUX PRODUITS DE SANTÉ

Les données concernant les événements indésirables graves associés à des soins (EIGS) présentées dans le rapport « Erreurs associées aux produits de santé » sont exclusivement issues de l'analyse des déclarations complètes reçues à la HAS dans le cadre de ce dispositif. Elles ne présentent pas de valeur épidémiologique ou statistique généralisable à l'ensemble de la population ou des soins pour caractériser une nature de risques sur un secteur d'activité. Elles éclairent sur les circonstances des accidents déclarés et permettent ainsi d'orienter les actions de recherche de préconisations pour améliorer la sécurité du patient.

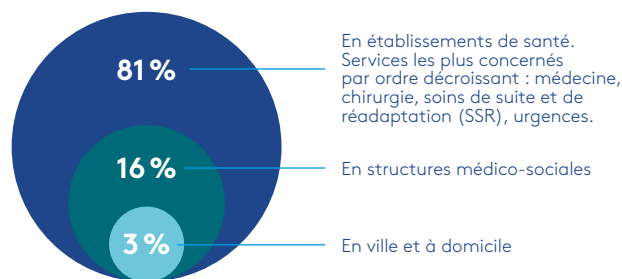
256 déclarations avec des erreurs liées à des produits de santé ont été analysées à partir des EIGS reçus entre mars 2017 et décembre 2019.

55% d'entre elles concernaient des patients de plus de 60 ans, potentiellement plus fragiles que les autres.

Les catégories d'erreurs

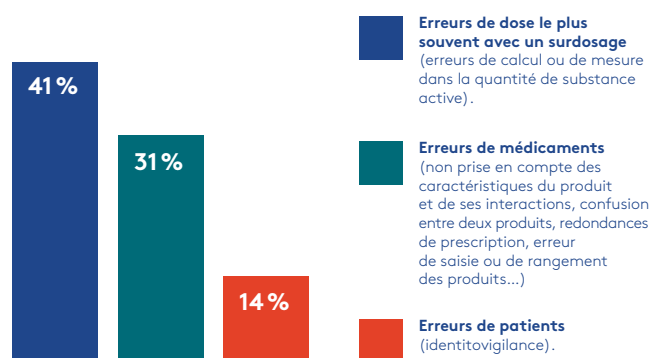


Où surviennent ces erreurs ?



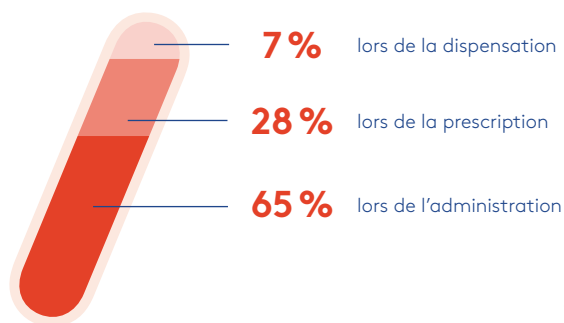
Les 3 types d'erreurs déclarées les plus fréquentes

Elles représentent 86 % de l'ensemble des erreurs médicamenteuses déclarées.



Ces pourcentages sont différents selon le secteur d'activité considéré (cf. page 27 du rapport).

À quel moment surviennent-elles ?



Les 4 classes de médicaments les plus concernées selon la classification internationale Anatomique, Thérapeutique et Chimique (ATC)



La classe ATC relative au système nerveux (32%)



La classe ATC relative aux médicaments à visée cardiovasculaire (8%)



La classe ATC relative au sang et organes hématopoïétiques (20%)



La classe ATC relative aux médicaments des voies digestives et du métabolisme (7%)

75% des erreurs concernent les médicaments dits « à risque ».

Ce sont ceux qui présentent un risque accru de causer des préjudices importants au patient s'ils sont utilisés par erreur.

Que les erreurs soient plus fréquentes ou non avec ces médicaments, elles ont nettement des conséquences plus catastrophiques pour les patients